



PAC

PORTER A CONNAISSANCE

FICHE N° 5

EAU ET ASSAINISSEMENT

S'il ne s'agit pas de faire un « urbanisme de tuyaux », le projet de développement durable d'un territoire ne peut être envisagé sans que soit menée une réflexion, en concertation avec les services gestionnaires des réseaux, sur les besoins d'approvisionnement en eau de la population et sur la capacité des réseaux existants, en matière d'évacuation des eaux de ruissellement et des eaux usées, à supporter les nouveaux développements projetés.

En pratique, et au-delà du choix des secteurs d'extension de l'urbanisation en fonction de l'état des réseaux, le coefficient d'occupation des sols est un outil réglementaire particulièrement adapté à la définition de droits à construire adaptés à la capacité des équipements existants ou programmés.

Par ailleurs, il convient d'insister sur le coût des systèmes d'évacuation des eaux qui

nécessitent des investissements dont l'importance est comparable celle de la voirie.

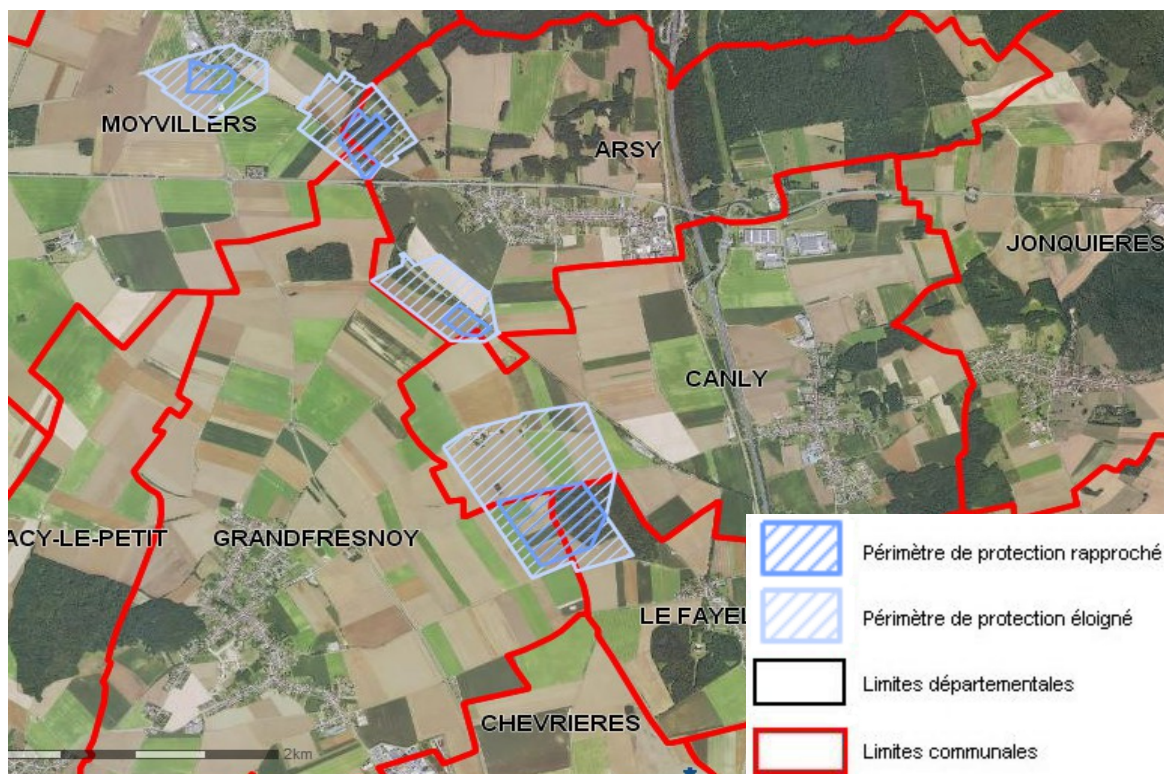
Dans cette perspective, les études liées à l'élaboration des zonages d'assainissement visés à l'article L2224-10 du code général des collectivités territoriales prennent toute leur importance.

Enfin, il faut souligner la dimension le plus souvent intercommunale de la question de l'eau. En particulier, les communes doivent tenir compte dans leur programmation relative aux réseaux d'adduction d'eau ou d'assainissement des orientations, quand ils existent ou sont en cours d'élaboration, des schémas directeurs d'aménagement et de gestion de l'eau (SDAGE) ou des schémas d'aménagement ou de gestion de l'eau (SAGE).

La présente fiche fait la synthèse des informations connues des services de l'État en matière de captage d'eau potable et d'études et de choix d'assainissement.

Captage d'eau potable

Captage d'eau potable (CEP)	<i>Deux points de captage dont le périmètre de protection ont été institués par arrêté préfectoral de déclaration d'utilité publique (DUP)</i>
Localisation	<i>Commune de Arsy et Grandfresnoy</i>



Assainissement

Études et choix d'assainissement			Observations
Mode d'assainissement actuel	Collectif	Individuel	
Schéma directeur d'assainissement réalisé	oui	Non	
Existence d'un zonage d'assainissement	oui	Non	
Choix d'assainissement	Collectif pour le village	Individuel pour les écarts	Date de choix : 27/11/2003

Le raccordement se fera sur la station d'épuration (STEP) de la commune de Rivecourt. Sa capacité est de 4 050 équivalents/habitants, elle est déclarée conforme en équipement et performances à la Directive Eaux Résiduaires Urbaines (circulaire du 08/12/2006).

Hydraulique

La DREAL Picardie a récemment mis à jour son atlas de l'eau qui est librement consultable sur son [site internet](#).

Documents d'aménagement et de gestion des eaux

La commune de Canly est concernée par le [Schéma Directeur d'Aménagement et de Gestion des Eaux du bassin de la Seine et des cours d'eau côtiers Normands](#) approuvé par le Préfet coordonnateur de bassin le 20 novembre 2009 et par le schéma d'aménagement et de gestion des eaux de Oise-Aronde approuvé le 08/06/2009, avec lesquels le PLU doit être compatible, en particulier sur la question de la préservation des zones humides.

Un guide de prise en compte du SDAGE dans les documents d'urbanisme est téléchargeable sur le [site internet de la DRIEE](#).

La commune est incluse dans le SAGE Oise-Aronde signé le 08 juin 2009, avec une modification approuvée le 30 août 2012. Celui-ci devra être pris en compte.

Zones humides

Une cartographie interactive des zones humides de votre commune est accessible depuis le [site internet de la DREAL](#).

Des plaquettes à destination des élus et des bureaux d'études ont été réalisées pour aider à la prise en compte des zones humides dans les documents d'urbanisme. Elles sont disponibles sur le [site internet de la DDT](#).

Carte des cours d'eau

